

Como incluir jovens alunos surdos no ensino secundário?



Localização: Achada Santo António, Cidade da Praia, Ilha de Santiago

Actores implicados: Associação de Apoio, Desenvolvimento e Integração da Criança com Deficiência (AADICD) e Ministério da Educação e Desportos (MED).

Uma intérprete da língua gestual promovendo aprendizagem na Escola Secundária Pedro Gomes, na Praia, Capital de Cabo Verde

DESCRIÇÃO DA PRÁTICA E DO PROCESSO DE IMPLEMENTAÇÃO

A Escola Secundária Pedro Gomes (ESPG) é um estabelecimento público desde de 1988, situada num dos bairros mais populosos da cidade da Praia, com um total de aproximadamente 1700 alunos, oitenta e quatro professores e vinte e duas turmas. Localizada no coração desse bairro, a ESPG é considerada uma escola modelo em relação ao desenvolvimento de projectos sociais e pedagógicos que envolvem a família, a comunidade educativa e os alunos. A ESPG é uma das escolas associadas da UNESCO com o compromisso social e político de promover a paz e a justiça social através de práticas inclusivas.

Através de uma parceria entre o Ministério da Educação e Desportos e a AADICD, assinada em 2007, a ESPG inaugura em 2009 a primeira turma inclusiva do país, beneficiando aproximadamente vinte jovens, entre os quais dez alunos surdos, dando-lhes assim a oportunidade de acesso ao ensino secundário. Através desta parceria, nove professores receberam formação em língua gestual e desenvolveram técnicas pedagógicas específicas para promover a aprendizagem na sala de aula.

Além das aulas ministradas no horário regular, os alunos surdos atendem as aulas de reforço no período contrário às aulas regulares com o envolvimento e monitorização dos professores. Este tempo é estratégico para a consolidação da aprendizagem.



Para promover a comunicação e aprendizagem dos conteúdos, os professores das diversas disciplinas são auxiliados por uma docente do ministério, com formação de curta duração em língua gestual em Portugal e no Senegal que estabelece a ponte entre alunos, professores e a aprendizagem.

Esta prática também se destaca pelo forte envolvimento dos alunos surdos nas actividades extra curriculares, como a dança, o desporto, a música e o teatro com a comunidade educativa da escola.

FACTORES QUE TORNARAM POSSÍVEL A REALIZAÇÃO DESTA PRÁTICA

- A parceria entre o Ministério da Educação e a AADICD é com certeza um dos factores mais marcantes desta experiência piloto em Cabo Verde. Como

fruto desta parceria, temos a figura da professora que desempenha a função de Intérprete em língua gestual e a formação dos professores em língua gestual que permitiu uma real efectivação desta prática na sala de aula e na vida dos alunos surdos;

- A gestão aberta e participada da ESPG que abraçou este desafio envolvendo toda a comunidade educativa, com uma aposta forte no respeito pelos direitos individuais e no apoio aos alunos para atingir o seu potencial;
- A advocacia e a visão inclusiva da AADICD na promoção e respeito pelos direitos das pessoas com deficiência.

PRINCIPAIS DIFICULDADES E COMO FORAM SUPERADAS

- A principal dificuldade encontrada é a ausência de uma língua gestual oficial cabo-verdiana que possibilite uma maior e melhor interactividade em relação à compreensão da língua. Isto entretanto, não impediu que se avançasse com a iniciativa, tendo por base, a esse nível uma adaptação da língua gestual Portuguesa e, tão importante quanto isso, a criatividade dos seus usuários;
- Resolvido esse problema, o desafio foi a nível da relação entre o professor intérprete e os demais professores das nove disciplinas leccionadas nas turmas que integraram alunos com deficiência. Diante da realidade de se ter uma Professora que desempenha a função de intérprete para as nove disciplinas, o corpo docente responsável pela classe se reúne semanalmente com a Intérprete para juntos delinear as estratégias e partilharem os conteúdos a serem leccionados. Do mesmo modo se procede em relação à avaliação oral e escrita;
- No início foi visível uma certa tensão na interacção dos alunos surdos com os outros alunos não surdos, mas foi feita uma grande aposta na socialização e interacção, fomentado actividades extracurriculares que permitissem a partilha e o respeito pelas diferenças individuais.

EFEITOS DESTA PRÁTICA

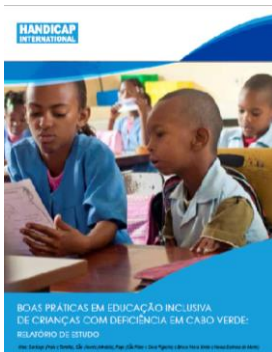
- Esta prática veio a demonstrar que a inclusão é possível na realidade educativa Cabo-verdiana. No passado as crianças com deficiência, crianças surdas em particular, não tinham acesso ao ensino Secundário, limitando e dificultando à possibilidade de uma vida activa e independente. Esta experiência tem tido um impacto directo na redução do preconceito, demonstrando que a diferença é a riqueza da sociedade e a Educação um direito de todos e para todos;
- A parceria entre o Estado e uma ONG demonstrou ser estratégica para a mudança social em Cabo Verde. Esta parceria reforçou a ideia de que a luta para a Inclusão de pessoas com deficiência não é uma apologia política mas um acto de cidadania e de justiça social. Em relação á aprendizagem, foi uma oportunidade para o corpo docente reflectir e reconhecer que existem várias formas de ensinar e de aprender.

«Estou a realizar um sonho de frequentar o liceu» Janete, aluna do 7º ano da ESPG

COMO ESTA PRÁTICA PODE SER MELHORADA

- Reforço das relações de parceria com os pais e encarregados de educação, para que tenham um papel mais activo nesta prática;
- Uma maior aposta na formação curta/contínua de professores em língua gestual;
- Criação de instrumentos de avaliação adequados para os alunos surdos, nas disciplinas em que se valoriza a expressão oral;
- Maior articulação entre a Escola e os Centros de Formação Profissional proporcionando desde cedo a interacção com a formação técnica e a profissional.

Para mais informações:



Relatório completo do projecto: [Relatório sobre as boas práticas em educação inclusiva de crianças com deficiência em Cabo Verde](#)

Critérios para as boas práticas: ver página 6.

Recomendações de boas práticas: ver página 33-34.

Contacto: Maria José Barbosa, Directora da Escola
pedro.gomes@cvtelecom.cv Tel: 261 24 35